

**Рекламно-
информационное
агентство**

- новости
- реклама
- объявления
- музыкальные
поздравления

ТЕЛ. 8(34364) 2-28-27
e-mail: riail@yandex.ru



*Самоцветная
полоса Урала*



Страна Самоцветов. Тумашевы

Наибольшую известность в истории получили те режевские деревни и села, что вошли в пределы Самоцветной полосы Урала. Эта территория, протянувшаяся с севера на юг более чем на сто километров вдоль восточного склона Уральских гор, условно объединяет месторождения самоцветных и цветных камней. Режевской район охватывает примерно треть территории Самоцветной полосы. Восточная ее граница проходит в нескольких километрах к западу от города Реж, в сторону села Липовского.

Считается, что с открытия в середине XVII века богатств Самоцветной полосы Урала начинается минералогическая история России, складывается русская культура камня, Россия из покупателя превращается в одного из ведущих в мире поставщиков самоцветов. С XVIII века Самоцветная полоса становится одним из мировых центров добычи дорогих камней. «Трудно во всем мире найти другой уголок земного шара, где было бы сосредоточено большее количество ценнейших драгоценных камней», - писал о стране Самоцветов академик А. Е. Ферсман.

История Самоцветной полосы начинается в 1668 году с замечательных находок цветных камней, сделанных братьями Тумашевыми в районе Мурзинской слободы. Михаил Тумашев отыскал здесь цветные камни, о чем сообщил в Москву и за что получил огромную по тем временам награду – 164 рубля. Брат Михаила, Дмитрий, отыскав самоцветы, сам отправился в столицу. Там произвел сильнейшее впечатление на весь царский двор. Слухи о замечательных находках братьев Тумашевых заставили многих крестьян пойти на поиски дорогих камней. Возможно, и на территории современного Режевского района в это время появляются первые горщики. Точно известно лишь то, что в середине XVIII века жители Шайтанки (ныне село Октябрьское) и Колташей были уже хорошо



знакомы со старательством. К концу века старательство определяло хозяйственный уклад местного населения, играя важную экономическую роль. После сельскохозяйственных работ сотни крестьян устремлялись в расположенные поблизости копи. С 1760-х годов здесь работает государственная «Экспедиция для сыскивания разных цветных камней», учрежденная самой Екатериной II.

Сенсационные находки. Раздеришин, Кузнецовы, Русин

В 1786 году первая на Режевской земле сенсационная находка – А. Раздеришин объявляет об открытии уникального месторождения агата-переливта в районе деревни Шайтанки. В конце XVIII века появляются первые упоминания о самоцветных месторождениях у реки Адуя. В последующем XIX столетии адуйские копи более всего прославились своими аметистами и бериллами. В 1810 году братья Кузнецовы, жители Шайтанки, около деревни нашли красные турмалины, откры-

Это интересно

В. И. Ленин на Режевской земле

Вдоль реки Адуя, самого большого притока реки Реж, находится одна из провинций Самоцветной полосы Урала. Так как места в районе Адуя глухие, здесь хорошо сохранились старинные выработки.

Исключительно самоцветному Адую посвятил свой сказ «Орлиное перо» П. П. Бажов. В этом сказе на помощь горщику, словно Николай Угодник, как по волшебству, приходит добрый дедушка Ленин. Старый горщик Кондрат Маркелыч не первый день трудится в закупушке в поисках самоцветов, но все напрасно. Однажды ночью не выдержал и решил воспользоваться древней приметой, запустил вслепую стрелу, которая должна была указать жилище место. Запустил, но чуть не попал во Владимира Ильича Ленина, который шел по тропинке вдоль ночного Адуя с корзиночкой в руках. Трудно представить: адуйская тайга, где днем человека трудно встретить, а здесь посреди ночи мужик вслепую едва в Ленина стрелой не попал. Недолгий разговор. Затем Ильич через волшебный камень из своей корзинки, который горел неземным светом, показал через этот свет Маркелычу, как по-разному человек мир может видеть. Либо, как птичка, мечущаяся среди мошкары, либо, как орел, перед которым открываются огромные дали. С помощью волшебного камня Ленин помог Маркелычу отыскать заветную жилу и богатый занорыш с аквамаринами. Попроцавшись с горщиком, Ленин по адуйской тропинке ушел в темноту. Маркелыч пытался его остановить, заволновал, что Владимира Ильича могут обидеть старика, и отобрать его волшебный камень. Но Ленин успокоил старика, так и не сказав горщику, кто он такой. Лишь внук Маркелыча, разбуженный ярким светом, произнес: «А ведь это, дедушко, у тебя был Ленин!» Маркелыч же заключил: «Не зря люди сказывают – ходит он по нашим местам. Уму-разуму учит. Чтобы не больно гордились своими крылышками, а к высокому свету тянулись. К орлиному, значит, перу».



тие стало большой сенсацией. Вскоре в 1815 году здесь закладываются знаменитые копи Мора, давшие режевскому камню мировую известность. В конце XIX века в россыпях у Колташей и Шайтанки официально отмечаются находки самых дорогих на Земле самоцветов: сапфиров, рубинов и даже алмазов. В 1900 году неожиданно вспыхнула звезда села Липовского. Сенсация была связана с открытием редчайшей по богатству турмалиновой жилы, качество камня в которой также являлось эталонным. Местный крестьянин П. Русин во время пахоты случайно выкопал из земли «какие-то красивые камушки». В селе началась турмалиновая лихорадка. Позднее о липовских турмалинах академик А. Е. Ферсман напишет, что «по красоте и глубине тона с ними не может сравниться ни один турмалин в мире».

Дельцы и горщики. Зверев, Семенины, Зобнин

Для значительной части местного населения старательство имело большое экономическое значение. Старательские работы велись, как правило, в зимнее время года, после завершения сельскохозяйственных работ. Старатели чаще всего объединялись в кумпанства, реже работали в одиночку. Для того чтобы выйти к жиле и «раскупорить» ее занорыши-кладовые, была необходима шахта-копь. На режевской земле сохранилось множество старинных копей, представляющих большой интерес, как с точки зрения минералогии, так и с точки зрения истории. В шахту вели вертикальные ямы-«дудки», меньше двух метров в ширину и, как правило, четыре - восемь метров в глубину, очень редко более десяти метров. Стены ямы иногда крепились деревянным срубом. Ворот с бадьей (на 10-20 ведер) на канате использовался для подъема породы, воды, а также для спуска-подъема горщиков. В стороны от вертикальной ямы, вдоль жилы, копались ямы-«кратовины» (на десятки метров), в них можно было продвигаться лишь



Уральские горщики с добытыми ими на коях Адуя аметистами

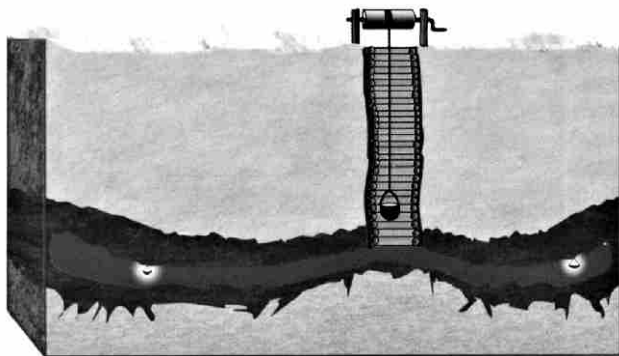


Схема самоцветной копи XIX века

ползком. Работы велись с помощью самых примитивных орудий труда (лопата и кайло). Освещение производилось от лучины, свечи или масляного фонаря.

В районе реки Адуя сохранилось много старинных копей, самая известная из которых – Семениха, славу ей принесли бериллы и аметисты. Свое название копь получила по имени первооткрывателя – Петра Семенина, представителя знаменитой уральской династии горщиков. Самым же известным уральским гор-

Это интересно

Самый известный литературный герой Урала

Если спросить любого жителя России: кто является наиболее известным литературным героем Урала, то почти все, несомненно, назовут Данилу Мастера из сказов Бажова. Главным прототипом последнего стал знаменитый горщик Данила Зверев из режевской деревни Колташи.

В нескольких километрах от самого крупного в Режевском районе села, Черемисского, находится деревня Колташи – родина Данилы Зверева, вероятно, самого известного горщика (собирателя драгоценных и цветных камней) Урала и России. В середине деревни на небольшой улице Зеленой находится место, где располагалась усадьба Зверевых, здесь родился Данила, здесь прошла значительная часть его жизни. Как и Данила Мастер, будущий горщик рано лишился родителей, пас коров, отличался мечтательностью, не раз бывал порот за недосмотр за стадом. С детства Данила, как и бажовский герой, был слаб здоровьем, худеньким и маленьким, оттого Зверева соседи прозвали Легоньким, а героя «Каменного цветка» - Недокормышем. Но тот и другой брали свое характером. Учителем Данилы Зверева по каменному делу стал Самоила Прокопьевич из Южаково, прообраз Прокопыча из бажовского «Каменного цветка».

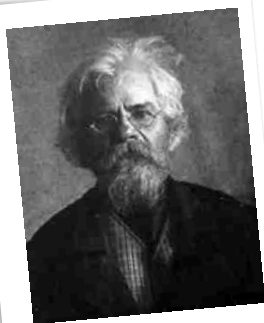
Как и Данила Мастер Данила Зверев сотворил многие шедевры из камня, выполнял ответственные задания из Петербурга. Именно он подобрал самоцветы и цветные камни и участвовал в изготовлении методом мозаики знаменитой карты Франции, которая в 1900 году была представлена на выставке в Париже, получила Гран-при и была подарена Россией Французской республике в качестве союзнического жеста.

Любовь к камню привил Данила и своим сыновьям. Уже в советские годы они подбирали самоцветы для изготовления звезд Московского Кремля, для карты индустриализации СССР, самой дорогой карты в мире, говорят, что консультировал Данила Кондратьевич специалистов при подборе камня для мавзолея Ленина. Сегодня одна из улиц Екатеринбургa носит имя знаменитого горщика.

В Колташах до наших дней сохранились предания и легенды, связанные с Данилой Зверевым. Рассказывают, как однажды, после получения оплаты за большой заказ, Данила привез в родную деревню два воза пряников и угощал ими всех односельчан. Еще сказывают, что где-то в Колташах припрятана шкатулка с дорогими камнями, отобранными Зверевым на черный день.

Здесь же, сразу за деревней, в реку Реж впадает речушка Положиха, где именно Данила Зверев намыл десятки самых дорогих в мире самоцветов, редко встречающихся на Урале: алмазов, рубинов, сапфиров. Один из зверевских алмазов попал к тагильскому коллекционеру, о нем оставил записку Д. Н. Мамин-Сибиряк: «Я видел этот колташевский алмаз и говорю как очевидец». Может быть, здесь на Положихе и повстречилось Даниле Звереву Медной горы Хозяйку, которая раскрыла перед горщиком свои несметные богатства?»

Данила Зверев - главный герой еще одного бажовского сказа, «Дальнее глядельце». В сказе названа его малая родина, деревня Колташи, жизненные перипетии знаменитого горщика в детстве и юности, забавная история, как его женили.



Данила Зверев

шиком, несомненно, является наш земляк Данила Зверев.

Обработка цветного камня была менее распространена, нежели его поиск и добыча. Но в старых центрах, таких как Шайтанка и Колташи, этот промысел развивался и имел важное хозяйственное значение.

Некоторые из горщиков превращались в серьезных коммерсантов: одни из них занимались лишь скупкой камней, другие становились крупными арендаторами земли, на которой, наняв работников, организовывали добычу самоцветов. Кое-кому фортуна преподносила невиданные богатства в короткий срок. По-настоящему легендарной личностью стал Василий Левич Зобнин из Шайтанки. После вскрытия в 1900 году турмалиновой жилы у села Липовского крестья-

не за бесценок «тарелками, шапками» продавали самоцветы шайтанскому перекупщику. За несколько лет Зобнин превратился в богатейшего в округе человека, о состоянии которого ходили легенды. Попадались и невезучие предприниматели. Долго помнили одного такого по кличке Петруха Олень. Нашел он однажды богатый занорыш и от счастья разум потерял. Нанял работников, а сам на тройках с гармошкой катался пьяный. Деньги с одного берега на другой через реку «на драку» бросал. Деньги прогулял, а «фарт» от него ушел, рабочие разбежались. Вскоре и сам Богу душу отдал. Когда помер, саван ему в складчину покупали.



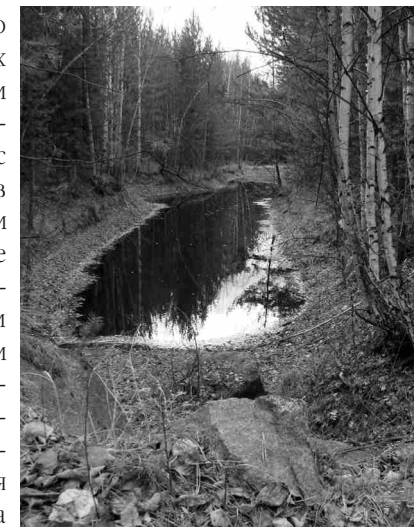
Дом Зобнина в Шайтанке

Агат-переливт – первый символ Режевской земли

Среди многочисленных самоцветов и цветных камней Самоцветной полосы Урала лишь шесть создали ей всемирную славу: аметист, топаз, изумруд, александрит, шайтанский агат-переливт и полихромный турмалин. Автором славы двух последних является Режевская земля.

Шайтанский переливт – камень, рожденный Режевской землей, ее символ и гордость, не имеет аналогов в других регионах мира. Для Режевского района этот камень значит то же, что малахит для Нижнего Тагила. В 1786 году А. Раздеришин и в 1787 году Я. Федоров объявляют о первых находках переливта в районе Шайтанки. С этого времени камень входит в моду среди светской и духовной знати России, становится известным в Европе. Из переливта для дворцов Петербурга изготовля-

ют столешницы, камины, пирамиды. Но особенно популярными среди вельмож александровского и николаевского времени были геммы и камеи, выполненные из переливта. Переливтовые камеи (резные камни с выпуклым изображением, вставлявшиеся в броши, кольца, медальоны) принадлежали первым лицам Российской империи, ныне представлены в Эрмитаже, в галерее драгоценностей. Популярен переливт был и среди духовной знати: на камне вырезали иконы. А. Е. Ферсман упоминает, что в панатии (нагрудный знак на цепочке в виде иконы) митрополита Петра на переливте изображен пророк Даниил. В 1895 году для украшения гробницы императора Александра III около села Шайтанского А. А. Комаров находит необходимый камень. В XX веке символ Режевской земли по-прежнему в моде, но из-за бездумной добычи сильно упал в цене. Сегодня необходимо бережное и разумное отношение к сокровищу, которым наделила природа Режевскую землю.



Разработка шайтанского переливта

Турмалин – второй символ Режевской земли

Месторождения самых дорогих и красивых в мире турмалинов, малиновых и многоцветных, были также открыты на Режевской земле. Произошло это в XIX веке сначала у Шайтанки, а затем у села Липовского. Долгое время местные жители называли дивный камушек «самоцветом». Шайтанские и липовские турмалины – гордость лучших музеев мира. По традиции с XIX века их использовала в качестве украшений церковная знать. Рассказывают, что когда в высокий сан возводили очередного духовного иерарха, то цены на режевские «самоцветы» резко возрастали. Любили носить турмалиновые украшения люди творческих профессий: писатели, артисты, художники.

Особый жизненный уклад жителей страны Самоцветов

В пределах Самоцветной полосы Урала старательство оказывало большое влияние на крестьянскую культуру и сознание. Если в соседних деревнях и селах идеалом считался работающий крестьянин (предание о Косте-пахаре из села Костино), который своим тяжелым трудом наживает небольшой, но надежный достаток, а тех, кто ждет журавля в небе, не уважали и порицали (Захарка в легенде о 7 братьях из села Арамашево, барышник из Костино), то для жителей сел и дере-

вень страны Самоцветов было характерно особое «фартовое» сознание (фарт - удача). Сотни крестьян после осенних работ на земле, которые, словно синица в руке, несли надежный, но невысокий доход, устремлялись в леса на старательские работы, в поисках своего «журавля в небе» - дорогих камней, враз способных обогатить. Подобные настроения подогревались десятками рассказов, легенд, песен о счастливых находках, которые случались где-то рядом, а улыбнулась удача таким же, как все крестьянам. Удачливый старатель, или «фартовщик», становился героем целой округи: «Раздайся, народ, фартовщик идет» – слова из местной песни.



Старый гранильный станок. Минералогический музей в селе Мурзинка

Среди местных фартовщиков, успешных горщиков, было обычаем в случае удачи пустить соседям пыль в глаза, выпятить свой успех на всеобщее обозрение. Один на портки купил дорогих заморских тканей, другой герой через все село до дома дорогу выстелил ситцем, так гоголем и прошел по всему селу, собирая взгляды местных красавиц. Еще один во время масленичных гуляний все дорожные ямы да ухабы засыпал пряниками и орехами. Для многих фарт как приходил, так и уходил неожиданно.

Старатель – человек более свободный в сравнении с обычным крестьянином. Завершив сельскохозяйственные работы, сотни жителей Самоцветной полосы уходили в глухие леса на старательские работы. Эти люди на время разрывали связи с обычным окружением, становились свободными от различных социальных норм, от семейных уз. Неограниченность свободы часто влекла к негативным последствиям: А. Е. Ферсман писал о невиданном пьянстве в кумпанствах горщиков, особенно после хороших находок.

Для того чтобы стать «фартовым» горщиком, необходим был талант, но без помощи высших сил также было не обойтись. В сознании крестьян Самоцветной полосы Урала сложился религиозный дуализм. С одной стороны, православие: у горщиков были свои святые, их иконы украшались лучшими самоцветами. Цветные камни, подаренные старателями, оформляли интерьеры церквей. Сохранилось предание о самоцветных украшениях интерьера липовской Христорождественской церкви. С другой стороны, крестьяне верили в сверхъестественную силу Камня, то есть Уральских гор, возможно, как-то олицетворяли его, наподобие Хозяйки Медной горы.

В отличие от других регионов, где в культуре исключительную роль играло дерево, в пределах Самоцветной полосы в эту «деревянную» культуру органично вписался камень. В детстве самоцветы служили в качестве игрушек, позднее их преподносили в подарок любимым девушкам, женам, украшали интерьеры изб, оклады икон, цветные камни являлись амулетами, оберегами и помогали человеку.

Страна Самоцветов сегодня. Э. Ф. Емлин

В XX столетии страна Самоцветов исчезает, разрушается ее особый уклад и культура. Если до начала XX столетия старательство влияло на все стороны жизни местного населения, играло важное экономическое значение, то в дальнейшем под воздействием городской культуры, индустриализации, новых советских порядков старательство прекращает свое существование как вид экономической деятельности, становится, как филателия или нумизматика, увлечением единиц. Постепенно села, входившие в пределы Самоцветной полосы Урала, теряют свою особенность, слава их остается глубоко в истории. В технократическом XX веке разрушается и драгоценный статус природного камня. Если прежде цветной камень обладал священной сущностью, был символом власти, силы, могущества, по своему значению приравнивался к искусству, то в XX столетии он становится сырьем, как нефть или уголь. Если в конце XVIII – начале XIX веков должность Главного начальника Экспедиции прииска цветных камней занимал по совместительству Президент Академии художеств, то в советские времена аналогичную экспедицию возглавлял горный инженер.

Сегодня, для того чтобы защитить историческое и минералогическое богатство Самоцветной полосы, создается национальный парк «Самоцветная полоса Урала», призванный превратить Самоцветную полосу в важный просветительский и туристический регион. Организован Режевской государственный природно-минералогический заказник. Большую роль в этой работе сыграла деятельность доктора геолого-минералогических наук Э. Ф. Емлина.



Минералогический музей «Самоцветная полоса Урала»



Города Среднего Урала по году получения городского статуса

Период освоения Урала

Верхотурье 1598
Туринск 1600

При Екатерине II

Ирбит 1775
Екатеринбург 1781
Алапаевск 1781
Камышлов 1781
Красноуфимск 1781

Первые годы советской власти

Невьянск 1919
Нижний Тагил 1919
Кушва 1926
Серов 1926

Индустриализация

Кировоград 1932
Красноуральск 1932
Первоуральск 1933
Асбест 1933
Каменск-Уральский 1935

Ревда 1935
Тавда 1937

Верхняя Салда 1938

Нижняя Салда 1938

Новая Ляля 1938

Артемовский 1938

Березовский 1938

Великая Отечественная война

Верхняя Тура 1941

Карпинск 1941

Полевской 1942

Талица 1942

Нижние Серги 1943

Ивдель 1943

Реж 1943

Сухой Лог 1943

Североуральск 1944

Красноуральск 1944

Послевоенные годы

Сысерть 1946

Верхняя Пышма 1946

Богданович 1947

Нижняя Тура 1949

Дегтярск 1954

Лесной 1954

Новоуральск 1954

Волчанск 1956

Михайловск 1961

Среднеуральск 1966

Арамил 1966

Верхний Тагил 1966

Качканар 1968,

Наше время

Заречный 1992

Численность населения в городах области в тыс. человек. Оценка на 2008 год.

1. Екатеринбург 1323,0
2. Нижний Тагил 375,8
3. Каменск-Уральский 181,0
4. Первоуральск 134,0
5. Серов 98,5
6. Новоуральск 92,7
7. Асбест 71,3
8. Полевской 65,2
9. Красноуральск 61,7
10. Ревда 61,7
11. Верхняя Пышма 58,1
12. Лесной 52,8
13. Верхняя Салда 48,3
14. Березовский 48,3
15. Качканар 43,1
16. Алапаевск 42,5
17. Ирбит 41,5
18. Красноуфимск 40,6
19. Реж 38,9
20. Тавда 38,2
21. Сухой лог 35,2
22. Кушва 33,4
23. Артемовский 33,3
24. Богданович 32,1
25. Североуральск 31,9
26. Карпинск 29,1
27. Камышлов 28,4
28. Красноуральск 27,5
29. Заречный 27,3
30. Невьянск 25,2
31. Нижняя Тура 22,8
32. Кировград 22,1
33. Сысерть 20,8
34. Среднеуральск 20,0
35. Талица 18,6
36. Туринск 18,3
37. Нижняя Салда 17,9
38. Ивдель 17,5
39. Дегтярск 16,0
40. Арамил 15,0
41. Новая Ляля 13,4
42. Верхний Тагил 12,3
43. Нижние Серги 11,5
44. Верхняя Тура 10,6
45. Волчанск 10,2
46. Михайловск 9,6
47. Верхотурье 7,4

Среднемесячная заработная плата в рублях по городам и районам области в 2010 году*

1	Заречный	26750
2	Екатеринбург	26110
3	Верхняя Пышма	25625
4	Ивдель	21964
5	Качканар	20373
6	Ревда	19835
7	Красноуральск	19390
8	Североуральск	18930
9	Верхнесалдинский р-н	18900
10	Первоуральск	18640
11	Березовский	18500
12	Кировоград	18420
13	Нижний Тагил	18220
14	Камышлов	18190
15	Каменск-Уральский	18140
16	Невьянский р-н	18080
17	Полевской	17640
18	Асбест	17630
19	Сысертьский р-н	17540
20	Красноуральск	17440
21	Серов	17430
22	Красноуфимск	16870
23	Сухоложский р-н	16740
24	Нижняя Тура	16670
25	Богдановичский р-н	16380
26	Нижняя Салда	16120
27	Артемовский р-н	16110
28	Карпинск	15030
29	Режевской р-н	14610
30	Верхотурский уезд	14320
31	Нижнесергинский р-н	14230
32	Алапаевск	14210
33	Талицкий р-н	13990
34	Ирбит	13930
35	Кушва	13740
36	Тавдинский р-н	13420
37	Туринский р-н	12090
38	Новолялинский р-н	11820

* Отсутствуют сведения по городам Новоуральск, Лесной, Дегтярск, Верхняя Тура, Волчанск, Михайловск, Среднеуральск, Арамил, Верхний Тагил

Использованы данные территориального органа Федеральной службы государственной статистики по Свердловской области

Среднемесячная зарплата в Реже и по стране в рублях соответствующего времени

	1980	1985	2010
В Реже в промышленности	191,6	216,5	14610
В Реже в сельском хозяйстве	159,3	173,2	
В среднем по стране	155,12	173,95	21899

Приложение 3

Средняя цена в тысячах рублей на 1комнатные квартиры в “брежневках” площадью 30-35 кв. м. по городам области в апреле 2012 года

1	Екатеринбург	2350
2	Верхняя Пышма	1870
3	Березовский	1830
4	Среднеуральск	1600
5	Арамиль	1430
6	Сысерть	1320
7	Первоуральск	1310
8	Заречный	1280
9	Ревда	1220
10	Полевской	1210
11	Верхняя Салда	1150
12	Каменск-Уральский	1080
13	Нижний Тагил	1040
14	Лесной	1030
15	Асбест	1020
16	Красноуфимск	1020
17	Серов	920
18	Новоуральск	910
19	Качканар	900
20	Камышлов	900
21	Дегтярск	890
22	Сухой Лог	890
23	Невьянск	880
24	Краснотурьинск	860
25	Богданович	850
26	Реж	850
27	Алапаевск	840
28	Талица	830
29	Нижняя Салда	830
30	Верхотурье	800
31	Ивдель	800
32	Тавда	770
33	Нижняя Тура	750
34	Ирбит	750
35	Нижние Серги	710
36	Артемовский	680
37	Верхний Тагил	670
38	Михайловск	645
39	Североуральск	640
40	Кировоград	635
41	Верхняя Тура	610
42	Кушва	590
43	Карпинск	570
44	Туринск	570
45	Волчанск	530
46	Новая Ляля	500
47	Красноуральск	480



Приложение 4

Градостроительные символы Режа

Эпоху становления старого Режевского завода в первую очередь символизирует Режевская плотина и пруд, которые к тому же являются основными украшениями города, его градообразующим началом. Кроме того, в качестве символов эпохи необходимо назвать Господский дом и здание заводоуправления (несмотря на то, что последнее построено во второй половине XIX века), что на улице Советской.



Режевской пруд и плотина

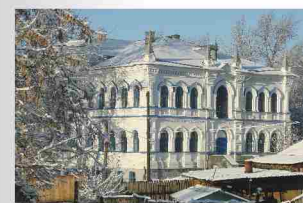


Господский дом



Здание заводоуправления

Главными символами эпохи, которую можно назвать эпохой Освобождения, считаются Иоанно-Предтеченская церковь на Орловой горе и здание двухклассного училища, ныне школа № 1. К ним нужно добавить незаслуженно забытое здание волостного правления, ныне правление райпо за зданием ЦКИИ, которое символизирует формирование в поселке общности, элементов самоуправления.



Школа № 1



Волостное правление

Иоанно-Предтеченский храм

Основными символами советской эпохи являются Монумент боевой и трудовой славы, памятник режевским умельцам-основателям завода вместе со сквером в центре города и, пожалуй, ДК «Металлург».



Монумент боевой и

трудовой славы



Памятник режевским умельцам-основателям города



ДК «Металлург»

Приложение 5

Численность детей, приходящихся на 100 мест в детских садах в городах и районах области на 2010 год			Численность врачей на 10000 человек населения за 2009 год		
1	Красноуфимск	83	1	Екатеринбург	83.5
2	Богдановичский р-н	86	2	Каменск-Уральский	37.8
3	Камышлов	88	3	Красноуральск	36.2
4	Карпинск	89	4	Первоуральск	33.4
5	Верхотурский уезд	90	5	Верхняя Пышма	32.0
6	Красноуральск	90	6	Нижний Тагил	30.9
7	Красноуральск	93	7	Нижняя Салда	30.6
8	Тавдинский р-н	94	8	Заречный	30.2
9	Туринский р-н	94	9	Асбест	29.8
10	Ивдель	95	10	Полевской	29.6
11	Нижняя Тура	95	11	Ревда	28.5
12	Сухоложский р-н	95	12	Серов	27.7
13	Заречный	97	13	Березовский	27.1
14	Ревда	98	14	Верхнесалдинский р-н	24.9
15	Качканар	99	15	Ирбит	24.4
16	Кировоград	99	16	Сухоложский р-н	24.0
17	Первоуральск	99	17	Артемовский р-н	23.7
18	Североуральск	99	18	Качканар	23.7
19	Ирбит	100	19	Алапаевск	23.3
20	Невьянский р-н	100	20	Кировоград	22.3
21	Нижнесергинский р-н	100	21	Режевской р-н	21.9
22	Новолялинский р-н	100	22	Красноуральск	21.0
23	Каменск-Уральский	101	23	Нижняя Тура	20.9
24	Сысертский р-н	102	24	Невьянский р-н	20.4
25	Асбест	104	25	Сысертский р-н	20.3
26	Березовский	104	26	Тавдинский р-н	19.3
27	Режевской р-н	105	27	Талицкий р-н	18.5
28	Талицкий р-н	105	28	Кушва	18.3
29	Верхнесалдинский р-н	106	29	Североуральск	18.2
30	Серов	106	30	Красноуфимский р-н	18.1
31	Артемовский р-н	107	31	Верхотурский уезд	17.5
32	Нижний Тагил	107	32	Нижнесергинский р-н	16.9
33	Алапаевск	108	33	Туринский р-н	16.2
34	Нижняя Салда	108	34	Новолялинский р-н	15.2
35	Кушва	111	35	Карпинск	15.1
36	Екатеринбург	115	36	Богдановичский р-н	14.8
37	Верхняя Пышма	120	37	Камышловский р-н	13.1
38	Полевской	122	38	Ивдель	11.4

* Отсутствуют сведения по городам Новоуральск, Лесной, Дегтярск, Верхняя Тура, Волчанск, Михайловск, Среднеуральск, Арамил, Верхний Тагил

Использованы данные территориального органа Федеральной службы государственной статистики по Свердловской области

Приложение 6

Естественный прирост-убыль на 1000 населения (число родившихся минус число умерших) в городах и районах области в 2010 году			Количество зарегистрированных преступлений в городах и районах области на 1000 населения в 2010 году		
1	Красноуфимск	1.9	1	Заречный	13.9
2	Березовский	1.4	2	Нижнесергинский р-н	13.9
3	Екатеринбург	1.3	3	Артемовский р-н	14.5
4	Сысертский р-н	1.2	4	Красноуральск	14.7
5	Ивдель	1.2	5	Камышловский р-н	15.4
6	Заречный	0.4	6	Ивдель,	16.4
7	Камышлов	0.4	7	Карпинск	16.8
8	Богданович	0.3	8	Кушва	17.1
9	Верхняя Пышма	0.2	9	Североуральск	17.3
10	Сухой Лог	- 0.3	10	Ирбитский р-н	18
11	Верхотурский уезд	- 0.7	11	Новолялинский р-н	18.1
12	Первоуральск	- 0.7	12	Красноуфимский р-н	18.3
13	Ирбит	- 0.9	13	Ревда	18.7
14	Качканар	- 1.0	14	Режевской р-н	18.9
15	Полевской	- 1.6	15	Первоуральск	19.2
16	Туринский р-н	- 1.9	16	Сысертский р-н	19.4
17	Серов	- 2.0	17	Туринский р-н	19.7
18	Ревда	- 2.0	18	Талицкий р-н	20
19	Нижняя Салда	- 2.2	19	Верхняя Пышма	20.5
20	Асбест	- 2.4	20	Богдановичский р-н	20.6
21	Каменск-Уральский	- 2.4	21	Березовский	20.7
22	Нижний Тагил	- 2.4	22	Алапаевский р-н	21.2
23	Талицкий р-н	- 2.5	23	Сухоложский р-н	21.4
24	Алапаевск	- 2.6	24	Невьянский р-н	21.7
25	Красноуральск	- 2.7	25	Кировоград	22.9
26	Реж	- 3.0	26	Качканар	23.4
27	Нижняя Тура	- 3.0	27	Тавдинский р-н	23.7
28	Новолялинский р-н	- 3.0	28	Верхнесалдинский р-н	24.2
29	Невьянск	- 3.1	29	Полевской	24.3
30	Артемовский	- 3.6	30	Серовский р-н	24.4
31	Верхняя Салда	- 4.2	31	Каменск-Уральский	24.7
32	Тавда	- 4.9	32	Екатеринбург	25.4
33	Карпинск	- 4.9	33	Нижний Тагил	26
34	Нижнесергинский р-н	- 5.4	34	Нижняя Салда	26.5
35	Кушва	- 5.6	35	Нижняя Тура	26.7
36	Кировград	- 6.8	36	Асбест	27.9
37	Североуральск	- 7.1	37	Верхотурский уезд	28.9
38	Красноуральск	- 8.1	38	Красноуральск	31

* Отсутствуют сведения по городам Новоуральск, Лесной, Дегтярск, Верхняя Тура, Волчанск, Михайловск, Среднеуральск, Арамил, Верхний Тагил

Использованы данные территориального органа Федеральной службы государственной статистики по Свердловской области

Приложение 7

Природные символы Режа

Самые интересные природные достопримечательности в окрестностях города – это прежде всего скальные образования по берегам реки Реж. Само название реки, а значит, и города, с языка древних аборигенов скорее всего означает скалистые или обрывистые берега. Среди режевлян наиболее известными считаются скалы Пять братьев, в пределах городской черты, Белый камень, чуть ниже по течению реки, и самый большой на Реже – Шайтан камень, в нескольких десятках километрах вверх от городского пруда.

Интереснейшей природной достопримечательностью, которая охватывает значительную часть Режевского района, безусловно, является Самоцветная полоса Урала, стокилометровой полосой протянувшаяся вдоль восточного склона Уральских гор. По словам известного минералога А. С. Таланцева, лишь 6 драгоценных и 6 цветных камней составили Уралу всемирную славу минералогического региона. Родиной одного драгоценного камня – липовского турмалина – и одного цветного – шайтанского агата-переливта – является Режевская земля. Эти камни символы самоцветных богатств нашего края.

Еще одним символом природных богатств Режевской земли считаются липовские радоновые воды, которые помогают в излечении самых разных заболеваний. На их базе создан один из известнейших уральских курортов – специализированная больница восстановительного лечения «Липовка».

**Наиболее
привлекательные
для туризма территории
Среднего Урала**

1. Невьянск
2. Верхотурье
3. Алапаевск
4. Нижний Тагил
5. Сысерть
6. Ирбит
7. Н. Серги
8. Красноуфимск
9. Березовский
10. Каменск-Уральский
11. Полевской
12. Туринск
13. Реж
14. Камышлов
15. В. Пышма



*Липовский
турмалин
(Режевской
минералогический
музей)*



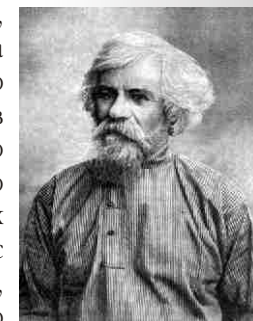
*Шайтанский агат-переливт
(Режевской минералогический
музей)*

*В таблицу не включен город Екатеринбург. Таблица составлена на основе субъективных оценок работников ряда турфирм.

Приложение 8

Люди – символы Режа

Первым символом нашего города и района, несомненно, является горщик из Колташей Данила Зверев, прообраз главного уральского литературного героя Данилы Мастера из сказов П. П. Бажова. Зверев символизирует крестьянскую мудрость и жизненную силу. Безусловно, его образ также отмечает основную особенность в истории развития некоторых режевских сел – ее минералогическую составляющую, связанную с богатствами страны Самоцветов. Памятные места, напоминающие о Даниле Звереве в Колташах, – это камень Ежик, на берегу реки Реж, Городской мост на этой же реке, старинное здание земской школы, маленькая речка Положиха, где, кажется, нашему Даниле явилась невыдуманная Хозяйка Медной горы, преподнеса самые дорогие в мире самоцветы. В Черемисском основным памятником, который связан с именем Данилы Зверева, можно считать Богоявленскую церковь, в которой ныне размещается клуб.



Данила Зверев



Тит Зотов

Вторым символом нашего города, который представляет режевлян мастеровых-рабочих и администраторов, мы считаем Тита Зотова, самого яркого, по словам Д. Н. Мамина-Сибиряка, представителя самой знаменитой на Урале династии мастеровых, которые по своей славе немного уступают славе известнейшей уральской династии заводладельцев Демидовых. Кроме того, Тит Зотов символизирует очень интересную золотопромышленную часть нашей истории, получив от нашего классика Мамина-Сибиряка титул первого короля русского золота.

Зотов стал героем исторического очерка «Город Екатеринбург» Мамина-Сибиряка, прообразом старшего Привалова из «Приваловских миллионов» известного уральского классика.

Третьим символом Режа, представляющим нашу культуру, образование, интеллигенцию и, наконец, прекрасную половину режевлян, на наш взгляд, безусловно, заслуживает считаться Екатерина Васильевна Мартынова. Преподававшая перед революцией в течение многих лет в разных учебных заведениях Режа, в эпоху И. В. Сталина она стала знаменитым советским педагогом, прототипом Варвары Васильевны Мартыновой, главной героини фильма «Сельская учительница», самого главного советского фильма о школе середины XX столетия.



Е.В. Мартынова