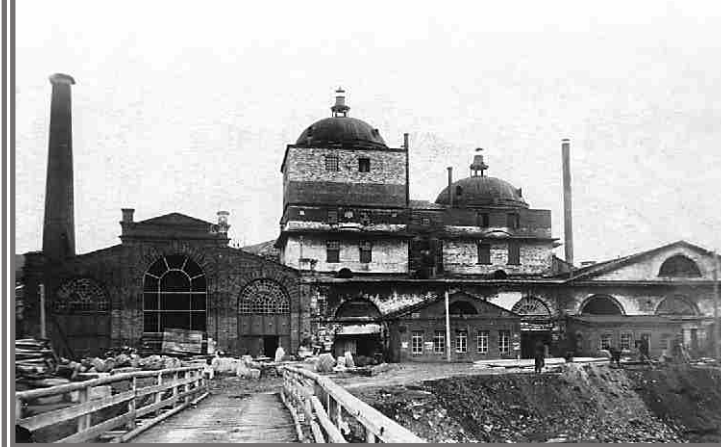


*Резевской завод:  
от рождения  
до расцвета*

С 1 по 4 поколение



**Режевской завод – крупнейшее детище Саввы Яковлева**

22 мая 1773 года заводчик Савва Яковлев получил от Берг-коллегии разрешение на строительство на реке Реж чугуноплавильного и железоделательного завода. Это событие считается датой рождения города Режа.

*Савва Яковлев*

Уже в конце 1774 года завод дал продукцию. Начался первый этап индустриального развития на Режевской земле. Обстановка в это время на Урале была беспокойная. С юга накатывала волна пугачевского восстания. Известно, что во время строительства предприятия один из ближайших сподвижников Е. Пугачева, атаман И. Белобородов, близко подошел к строящемуся заводу и грозился его сжечь. Для защиты стройки была выслана воинская команда с пушкой. Вокруг завода соорудили земляные укрепления, на дорогах – выставили дозорных. Но план пугачевцев сорвался, и до кровопролития дело не дошло.

Существуют сведения, что место для строительства Режевского завода Яковлев выбрал лично.

Лично, вместе со старшим сыном Михаилом, курировал стройку. Среди 22 яковлевских предприятий на Урале Режевской завод по своей стоимости и объемам выпускаемой продукции наряду с Быньговским занимал второе-третье место, уступая лишь Невьянскому заводу, а среди шести построенных Саввой – был крупнейшим.

В 1781 году Режевская земля и Режевской завод становятся частью Пермского наместничества (с 1796 года Пермской губернии), впервые выйдя из состава сибирских территорий с центром в Тобольске. В начале XIX столетия после нескольких административных переделов внутри Пермской губернии вся Режевская земля оказывается в составе Екатеринбургского уезда. До упразднения уездов в 1923 году земли будущего Режевского района занимали северо-восточный угол Екатеринбургского уезда.

**Вид на левобережье поселка в нач. XX века.**

Богоявленский храм  
(ныне техникум)

Строения  
торговых рядов

Господский дом  
(ныне Минералогический музей)

Пожарная каланча  
волостного правления  
(ныне правление райпо)

Каланча  
заводоуправления

**Савва Яковлев, или под звездой Елизаветы Петровны**

Основатель Режа родился в 1713 году в городе Осташкове, в семье мещанина Якова Собакина. В девять лет отец отдал сына в помощники лавочника, где Савва был на посылках. По преданию, работая в лавке, смысленный мальчик сначала выучился считать, а потом уже писать и читать.

В 1733 году, по рассказам, пешком, с полтиной в кармане он отправился на поиски работы в столицу Российской империи. В Петербурге Савва сделал ошеломляющую карьеру. По устным сведениям, он начал с уличной торговли: продавал телятину. Торговал вблизи императорского Летнего сада.

В первые годы казалось, что жизнь беспросветна: никакого роста, тяжелая работа, скудный доход. Но в 1741 году к власти в России пришла императрица Елизавета Петровна. У дочери Петра Великого было несколько маленьких слабостей. Самой замечательной для режевлян – была прямо-таки страсть императрицы к красивым мужским голосам. Благодаря своему голосу украинский пастух Алешка Разумовский стал фаворитом Елизаветы. Именно эта слабость дочери Петра I привела к возвышению Саввы Собакина, а затем и к основанию города Реж. По преданию, зазывая покупателей у ограды Летнего сада, Собакин обратил на себя внимание Елизаветы Петровны. С этого времени Савва становится поставщиком телятины к столу императрицы. Высокое покровительство позволило ему заключить ряд выгодных сделок, прежде всего, получить винные откупа в крупных центрах России. Скопив первоначальный капитал, Савва покупает ряд предприятий легкой промышленности. Для удачливого предпринимателя необходим был соответствующий титул. В 1762 году Петр III возводит Собакина в потомственное дворянство: поговаривали, что до того Савва снабжал императора деньгами.

*Дворец Саввы Яковлева на Садовой улице в Санкт-Петербурге*

Летом 1762 года в результате дворцового переворота на престол взошла Екатерина II, приказавшая по этому случаю выдавать народу в кабаках водку бесплатно. Савва, то ли недовольный смещением Петра III, то ли из-за жадности, ослушался. В Петербурге сохранилось предание, что за ослушание ему была выдана чугунная медаль в пуд весом с приказанием носить ее по праздникам на шее. Придворный поэт Г. Державин написал на Собакина эпиграмму «К Скопихину», которую читал весь Петербург. Но очень скоро Савва сумел добиться расположения и этой императрицы. По преданию, во время своего путешествия из Петербурга в Москву на коронацию Екатерина выразила свое негодование по поводу плачевного состояния одной сельской церкви и приказала напомнить ей об этом храме по возвращении в Петербург. Савва то ли присутствовал, то ли от кого-то узнал об этой сцене – немедленно собрал мастеров, которые в короткий срок привели несчастный храм в

надлежащий вид. Екатерина была поражена услужливостью Собакина, отменила свое наказание и повелела сменить его простонародную фамилию на благозвучную Яковлев.

В другой раз, по случаю победы над Турцией, по указу императрицы Савва открыл кабаки, после этого последовало просто беспрецедентное общегородское трехдневное пьянство. По окончании попойки правительство затребовало от откупщика сведения о количестве израсходованного спиртного и получило в ответ столь громадную цифру, что просто встало в тупик. Решено было провести ревизию, чтобы найти правду. В результате оказалось, что на всех петербургских скла-

**Это интересно**

### Портреты Саввы Яковлева

Во многих музеях Свердловской области хранятся копии портрета Саввы Яковлева, написанного в 1767 году и ныне представленного в Русском музее Петербурга. До недавних пор казалось, что это единственное изображение крупного предпринимателя, причем автор его считался неизвестным. Но исследования научного сотрудника Эрмитажа И. Котельниковой позволили открыть в запасниках Эрмитажа и Русского музея еще два портрета Саввы, ученые пришли к выводу, что эти полотна и ранее известный портрет принадлежат кисти Мины Колокольникова, который, как и Яковлев, происходил из Осташкова. На вновь открытых полотнах Савва Яковлев изображен в более ранние периоды своей жизни: из фондов Русского музея («Портрет молодого человека в голубом кафтане») – в 1740-е, и из отдела истории русской культуры Эрмитажа – в 1750-е годы.

Мина Колокольников – единственный известный ученик Ивана Никитина, самого именитого художника петровской эпохи. Позднее – ближайший помощник знаменитых портретистов середины XVIII столетия И. Я. Вишнякова и А. П. Антропова. Многие исследователи рассматривают Колокольникова как переходное звено в русской живописи от начала к середине XVIII века. Кроме портретов Яковлева, Мина писал портреты Елизаветы Петровны, Екатерины II и других известных современников. Колокольников расписывал плафоны в Зимнем и Летнем царских дворцах, а также в Царскосельском императорском дворце.

Почти до конца жизни он был крепостным, а потому прошел через множество унижений. Художника могли преспокойно в любое время вытащить из дома для

выполнения заказа, при этом совершенно ничего не заплатив. Оттого Мина часто оказывался, как он говорил, в великом убожестве и разорении. Однажды Мина решил спрятаться в своем доме, уклонившись от очередного задания. Искавшие его солдаты учинили в доме разнос, наделали много убытков, а когда все же нашли художника, поволокли его в канцелярию, где раздели и хотели уже наказывать плетью, и лишь заступничество архитектора Чевакинского спасло Мину от позорного наказания.

Савва Яковлев, прославившийся человеком жестким и даже жестоким, к Мине, как к земляку, относился благожелательно, плату за портреты свои и родных вносил во время.

**Портрет Саввы Яковлева. 1850-е гг.**



дах не могло храниться столько водки, сколько было заявлено Саввой. Яковлев был отдан под суд, но вскоре почему-то помилован, поговаривали, что благодаря покровительству светлейшего князя Г. Потемкина.

Новоиспеченный дворянин становится членом Вольного Экономического Общества, часто общается с Ломоносовым. Говорят, именно Михаил Васильевич стал первым для Яковлева наставником по горнозаводскому делу, человеком, который обратил внимание промышленника на уральские богатства. В середине 1760-х годов Савва впервые едет на Урал и начинает переговоры о приобретении нескольких заводов. С 1766 по 1779 годы Яковлев покупает шестнадцать и строит шесть чугуноплавильных, железоделательных и медеплавильных заводов. В это время ему удается создать крупнейшее на Урале заводское хозяйство, став самым богатым и удачливым предпринимателем в России. По словам Н. И. Павленко, его возвышение по тем временам не имеет в России аналогов ни по темпам, ни по приемам обогащения.

В Петербурге незаурядная личность Саввы Яковлева стала легендарной, прочно вошла в городской фольклор. Савва считался крупнейшим землевладельцем в столице. В городе Яковлев владел двумя большими участками земли. Один, на Васильевском острове, рядом со знаменитой Биржей: на нем располагались склады с готовой продукцией, а также несколько жилых зданий. Другой тянулся между рекой Фонтанкой и Садовой улицей. На нем для Яковлева по проекту самого Растрелли рядом с Сенной площадью в 1766 году был построен большой дворец.

В истории Сенной площади Яковлев сыграл особую роль. В 1753-1765 годах на его средства по проекту архитекторов Б. Ф. Растрелли и А. В. Квасова

здесь был воздвигнут один из известнейших питерских храмов – Успенский, прозванный в народе как «Спас-на-Сенной». Внешняя отделка церкви завершилась в год коронации Екатерины II, и в честь этого события на крест главного купола была помещена корона. Рядом с храмом возвышалась 40-метровая колокольня с громадным колоколом. Тщеславный Яковлев пожелал поместить на колоколе свой портрет рядом с портретом императрицы. Колокол был знаменит. В Петербурге о нем ходили легенды. Говорили, что при жизни Саввы Яковлева звонили в этот колокол лишь тогда, когда он это позволял, и будто бы язык колокола к чему-то прикреплялся особой цепью, которую Яковлев запирает замком, а ключ держал у себя. Приход церкви составляла та часть столицы, которая позднее будет названа «Петербургом Достоевского», герои произведений писателя были связаны с этим храмом. Сам Федор Михайлович часто бывал в нем. Также церковь связана с именами Г. Державина, Н. Некрасова, Н. Лескова, скульптора О. Микешина. Существует предание, что одно время на клирсе церкви пел А. В. Суворов. В 1961 году храм был разрушен.



**Успенский храм на Сенной площади**

## Режевская плотина и пруд

Центры многих уральских городов сегодня украшает плотина и пруд, которые, словно родимые пятна, показывают нам заводское происхождение этих селений.

Важнейшим и первым сооружением на Режевском заводе также стала заводская плотина. Интересно, что ее строительство обошлось Савве Яковлеву

**Это интересно**

### Единственный памятник Савве Яковлеву

*В 1824 году, через 40 лет после смерти Саввы Яковлева, его внуки решили установить в его честь на соборной площади Невьянска памятник. Гранитное основание для него было куплено еще в середине XVIII века Акинфием Демидовым под монумент отцу Никите. Но монумент этот так и не был закончен, потому гранитный пьедестал долго стоял без надобности. И вот, предназначенный под памятник одному знаменитому заводчику, этот пьедестал послужил основанием для монумента другого известного предпринимателя.*

*Денег на бюст Яковлеву не пожалели, заказав его исполнением известным петербургским мастером: художнику О. Кипренскому, написавшему самый знаменитый портрет А. С. Пушкина, и скульптору М. Крылову.*

*По завершении всех работ, в августе 1826 года, бюст был отправлен из Петербурга в Невьянск. Большую часть пути ехали по воде. За ценным грузом поставлен был наблюдать Семен Чернавин, страстный любитель горячительных напитков. Во время долгого речного пути он постоянно был навеселе. По этой причине, во время перегрузки монумента с больших волжских кораблей на плоскодонные камские, бюст, упакованный в ящики, упал в воду. Хозяева, узнав о случившемся, за монумент, подмоченный в Каме, сделали Чернавину выговор. Далее следовала длинная инструкция: бюст Яковлева следовало распаковать, насухо протереть тряпкой, уложить в просушенные ящики с опилками, предварительно завернув в бумагу. До выполнения ответственного задания Чернавину следовало соблюдать благочиние и более не злоупотреблять спиртным. В Невьянске памятник был торжественно открыт весной 1827 года на площади перед Спасо-Преображенским храмом (ныне сквер у Вечного огня): на гранитный постамент была поставлена чугунная колонна, на которую водрузили бюст Яковлева. Все рабочие завода в честь праздника получили от хозяев по чарке водки.*

*После Октябрьской революции бюст Яковлева был сброшен с постамента. А в 1924 году после смерти В. И. Ленина на траурном митинге невянские рабочие приняли решение собрать средства на памятник вождю. Рассказывают, что деньги собирали с большим энтузиазмом, набралось так много, что большую часть передали в детские дома. Памятник был отлит в 1924 году в Ленинграде по проекту скульптора В. В. Козлова, а в ноябре 1925 года его поставили на яковлевский пьедестал. Говорят, это один из первых монументов Ленину в СССР.*

*Кстати, по проекту Козлова создан известный памятник Ленину перед Смольным в Ленинграде и оригинальный монумент Ленину на Земном шаре, установленный в Нижнем Тагиле. С 1990 года памятник на старинном яковлевском постаменте находится на главной площади города, перед Администрацией Невьянска.*

**Бюст Саввы Яковлева в Невьянске**



почти вдвое дороже, чем все заводские строения, вместе взятые. Что же собой представляла старая плотина. Насыпь, укрепленная в основании срубами из лиственницы (ряжами), перегораживала реку и образовывала запруду. Длина плотины составляла 362 метра, а ее высота достигала 7 метров. Со стороны пруда насыпь обкладывалась дерном. Противоположный, «сухой» откос имел деревянную подпорную стенку. В теле плотины было сделано два прореза: один постоянно действующий (рабочий) и один «вешняной», для спуска весеннего паводка. Со стороны пруда плотину во время ледохода защищали специальные деревянные конструкции – ледорезы. Из рабочего прореза вода стекала по дощатым желобам – ларям. С них по боковым ответвлениям падала на колеса механизмов, посредством чего эти механизмы (молоты, меха горнов) приводились в движение. За строительство и нормальное функционирование плотины отвечал плотинный мастер, человек очень уважаемый на заводе. Для ремонта и чистки плотины примерно раз в десять лет вода из пруда спускалась. Согласно воспоминаниям начала XX столетия, в лужах, возникавших после ухода воды, оставалось много рыбы. Ловили, кто как мог. Запасов хватало на многие месяцы – солили целыми бочками. Из-за рыбы часто случались конфликты: кочневские и заводские не раз шли стенка на стенку. Заводская полиция при этом пряталась, дорожа собственной безопасностью. Старая деревянная плотина проработала почти двести лет, лишь в конце 1950-х годов началась ее капитальная реконструкция.

Режевской пруд, возникший в результате строительства плотины, на протяжении всей истории города являлся его градообразующим началом и основным украшением. На Среднем Урале Режевской пруд, с его рельефными берегами и многообразием пейзажей, имеет славу одного из красивейших. «Режским взморьем» прозвали водохранилище режевляне в эпоху Брежнева. На протяжении всей истории Режа пруд являлся местом для организации многих праздников, спортивных состязаний.



*Режевская плотина в нач. XX века.  
Слева – Господский дом,  
справа – заводоуправление*

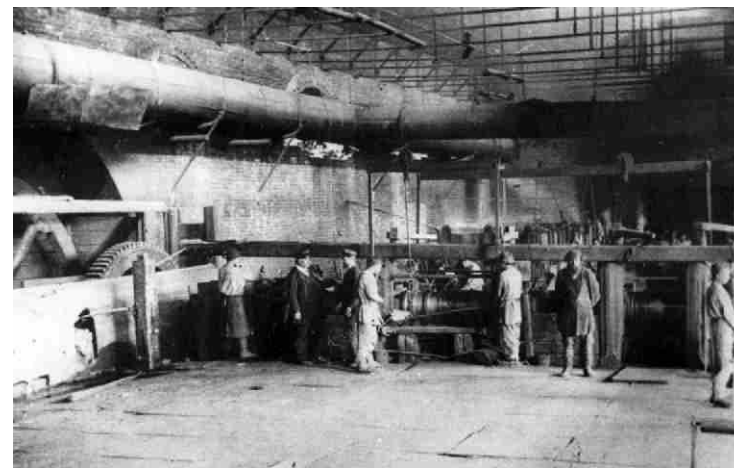
## Производство

Строительство промышленных корпусов Режевского завода началось на правобережье, в районе современного никелевого завода, с возведения домны с 12 молотами для производства и обработки чугуна. Позднее рядом была построена еще одна домна, две кричных фабрики на 20 молотов для переделки чугуна (хрупкого и непластичного, годного лишь для литья металла) в железо, кузнечный и гвоздильный цеха, а также лесопилка и склады. Большая часть производства первоначально размещалась на правом берегу Режа, лишь один кричный цех, склады и заводоуправление располагались на левобережье.

Работу завода обеспечивали вспомогательные производства: лесозаготовители, углежги (превращавшие древесину в древесный уголь), рудокопы, десятки людей обеспечивали доставку сырья и вывоз готовой продукции.

Для лесозаготовок к Режевскому заводу была приписана лесная дача (большой частью лежала к югу от Режа), с которой велась заготовка леса, за пределами дачи рубить лес заводу было запрещено. Потому очень важной была проблема его возобновления. За это отвечал лесничий (смотритель лесов и курений). Первоначально, пока леса было много и, как часто это бывает, казалось, что ресурс этот неисчерпаем, лесничий по своему статусу мало отличался от среднего рабочего. Но со временем, со второй половины XIX века, эта должность становится среди первых на заводе и по оплате, и по авторитету. Большой проблемой также были лесные пожары: в начале XIX столетия есть упоминание о лесных досмотрщиках, которые наблюдали не только за противопожарной обстановкой, но и за незаконной рубкой хозяйского леса. В последней четверти века таких людей называли лесниками. Для лесников ставились кордоны: посередине леса на высоком месте возводилась пожарная вышка, с которой велось наблюдение, рядом строился дом с надворными постройками, гордился огород. Существуют упоминания об Ильинском, Окуневском, Осиневском кордонах, поставленных на страже леса Режевской дачи.

*Дом предпринимателя  
А. В. Соколова  
(ныне полиция)*



*Раскатный цех Режевского завода. 1904 год*

Валка леса производилась весной. Для производства древесного угля в основном рубили сосну, также использовалась береза и ель. Для валки леса создавались бригады. Работа была очень тяжелой, сложными были также бытовые условия: жить приходилось в лесу в землянках или шалашах. Есть сведения, что на такие работы часто назначались в наказание. Летом дерево сохло. Осенью вновь начинались работы: лес складывали в кучи, обрабатывали, рубили и в специальных ямах пережигали в уголь, всеми работами руководил куренный надзиратель (Лунегов – самый первый среди известных начальствующих углежогов, упоминание о нем относится к началу XIX века).

Добыча железной руды велась на нескольких рудниках в окрестностях завода, также использовалась более богатая руда из-под Нижнего Тагила. К железорудным месторождениям подводились хорошие дороги, в низменных местах укрепленные лежнями с насыпями: такие дороги были пригодны для извоза в любое ненастье. Добыча руды велась в карьерах открытым способом. Рабочие выносили руду на носилках из огромных ям по специальным лестницам. Воду из карьеров откачивали также вручную. Лишь с середины XIX века для этих целей начинают использовать насосы.

Тяжела была жизнь заводского рабочего. Трудиться, как правило, начинали с 12-13 лет, первоначально выполняя вспомогательные работы и зарабатывая копейки. Каторжные условия труда, 12-14-часовой рабочий день быстро выматывали любого физически крепкого человека и к 40 годам превращали его в старика. В цехах царил настоящий ад. Невыносимая жара, загазованность и запыленность, бешеный ритм работы вынуждали людей летом обливать друг друга холодной водой, а зимой выбегать во двор и буквально кататься по снегу. Древесно-угольная пыль, которой пересыпали «малолеты», то есть дети, раскаленные железные листы, чтобы они не сваривались, забивала легкие. Бесперывные удары молотов, гул печей приводили к глухоте, а слабая освещенность – к потере зрения.

**Поселок при заводе. Швецовы, Чернеевы, Комаровы...**

В 1773 году рядом со строящимся заводом на правом берегу пруда начали селиться его строители, а затем – рабочие. По преданию, расселение шло рядом с источником чистой воды – ключиком, что бьет за современным зданием школы №1. Позднее этот ключ прозвали Золотым: дело в том, что в первой половине XIX века здесь намывали золото. Первоначально Режевской поселок формировался хаотично, никаких правил при его застройке не существовало, понятие «улица» отсутствовало. Дома строили там, где считали удобным и нужным строить, без оглядки на общую планировку поселка. Размеры огородов в те времена никак не оговаривались, каждая семья имела такой огород, какой считала нужным иметь. Посреди Режа сохранялись островки леса – то там, то здесь росли отдельные ели, сосны и целые перелески. Грибы режевляне собирали прямо за огородами.

Первые рабочие Режевского завода – люди, преимущественно зависимые (посессионные рабочие по своему статусу напоминали крепостных крестьян), либо переведенные Саввой Яковлевым на новый завод из Невьянска, Верхнего Тагила, Быньгов, либо пришлые люди из центральной России, попавшие в зависимость от заводчика. Это были совсем другие люди в сравнении с более свободным сельским населением, заселившим Режевскую землю в XVII столетии. Среди первых режевских рабочих фамилий можно назвать Морозовых, Комаровых, Чернеевых, Проскуриных, Швецовых, Ушаковых, Баракниных.

С ростом предприятия расширяется и заводской поселок. Яковлевские приказчики охотно принимали на завод «пришлых», будь то бывшие крепостные или старообрядцы. Для таких людей в поселке была устроена особая «годовая изба», или «годовушка». Каждый новый беглец проживал в ней скрытно в течение года. После этого ему отводилось место под избу, и он становился полноправным жителем поселка.

Значительную часть рабочих поселка в XVIII – XIX веках составляли старообрядцы (отрицавшие официальную церковь), переведенные с Невьянских

*Памятный крест на месте захоронения старообрядцев Режевского завода*



*Старообрядческое кладбище на левом берегу Режевского пруда*

заводов и прибывшие из центральной России в поисках спасения от репрессий. Хозяева завода ценили строгие бытовые нормы староверов (отрицание спиртного, праздности) и их трудолюбие. Именно поэтому очень часто старообрядцы становились руководителями Режевского завода, подбирая себе помощников также из старообрядческой среды. Известно, что старообрядцами были режевские заводоуправители (приказчики) Поликарп и Тит Зоговы, Павел Якорнов, Петр Китаев.

На левом, более возвышенном берегу пруда, создается административный центр поселка: строятся жилые дома для заводского начальства, заводоуправление. Здание заводской конторы (заводоуправление), в подвальном этаже которого размещался склад железа, было построено в конце XVIII века. Это строение сохранилось до наших дней (находится на территории бывшего механического завода: второй цех, смотрите фото на страницах 66, 166) и считается старейшим в городе сооружением, единственным, сохранившимся с XVIII столетия. Кроме склада, в подвальном этаже конторы располагалась стражевая палатка, где содержались нарушители порядка (высота комнаты в три с половиной метра и единственное окно под потолком не давали возможности сбежать). Также есть сведения, что в подвале конторы была обустроена кладовая, в которой хранились заводские ценности (деньги, а позднее и золото, добычей которого с 1819 года Режевской завод активно занимался). Вот так: в одном подвале сокровищница, склад и тюрьма.

**Поселок при заводе. Смороденцев, Лоцманов, Юдин**

На левом, «административном» берегу, вероятно, еще с основания поселка, была срублена деревянная часовня, упоминания о ней встречаются еще в конце XVIII века, находилась она «в ста сажнях от господского дома», в самом центре поселка, то есть, вероятно, на месте будущего Богоявленского храма (ныне техникум). Первые десятилетия режевской истории население поселка было приписано

к Николаевскому храму села Глинского, самому первому храму в границах Режевского района. Известно, что в торжественных случаях глиняные священники приезжали в Реж и проводили в режевской часовне службы (к примеру, в конце XVIII века - священник Смороденцев). Вообще считается, что хозяева долго не строили церковь, ограничившись часовней, по причине экономии (содержать нужно было не только церковь, но и ее причт), а также потому, что значительную часть населения поселка составляли старообрядцы.

Среди досуговых учреждений первой половины XIX столетия можно отметить штофную лавку (пивнушку) и более «серьезный» питейный дом.

В первые десятилетия режевской истории своей школы в поселке не было, первые упоминания об обучении режевских детей относятся к 1824 году, в это время на Режевской завод в качестве учителя на исправление от вольнодумства прибывает Андрей Лоцманов, которого по традиции называют первым уральским революционером (он имел опыт преподавательской деятельности, проработав некоторое время в училище при Верх-Исетском заводе, самом первом учебном заведении горного округа). Преподавал Лоцманов в здании заводской конторы, так как для школы специального здания не было предусмотрено. Вероятно, с его отбытием из Режа завершилось и коллективное обучение детей. Согласно Э. Черноухову, преподавательские эксперименты в Реже, в конторе или частных домах, возможно, повторялись, но точно не имели постоянства и систематичности. Скорее всего, в некоторых домах практиковались частные уроки. Кстати, находясь в Реже, Лоцманов написал повесть «Негр, или Возвращенная свобода», очевидно, первое литературное произведение в истории нашего города.

Вот как описывает К. Боголюбов в своей исторической повести «Андрей

*Режевская плотина в нач. XX века. Вид на правобережье: Успенский храм (ныне район площади Победы)*



Лоцманов» урок в режевской заводской конторе в 1820-е годы. «Заводская школа помещалась в здании конторы, рядом с комнатой заводской полиции. Через тонкую переборку было слышно все, что происходило в соседнем помещении. Ученики сидели, тесно прижавшись друг к другу, в небольшой полутемной каморке. Перед ними стояли на столах ящики с песком, так как бумаги не хватало. Писали деревянными заостренными палочками и написанное заравнивали после того, как посмотрел учитель. Школьников было десять, в возрасте от восьми до пятнадцати лет. Большинство работали на заводе. Всех их приходилось учить чтению и письму». Исторические источники 1830–1840-х годов отмечают стабильную цифру: 11–12 процентов заводского населения в Реже были обучены элементарной грамоте.

Первое упоминание о режевской медицине мы встречаем в описании Режевского завода П. Томиловым в 1807 году: «Госпиталия особого нет, а больные находятся при домах, пользуются нанятым ... штаб-лекарем Поступальским». То есть Яковлевы нанимали в Екатеринбурге медика, который периодически посещал Режевской завод, обходя по домам больных. Вскоре в поселке на постоянной основе начинают работать лекарские ученики: из местного населения отбираются смышленные юноши, которых обучают грамоте, при Екатеринбургском госпитале они получали самую необходимую практическую медицинскую подготовку. Впервые лекарский ученик на Режевском заводе упомянут за 1812 год, это Николай Юдин, фактически это первый известный режевской медик. Режевские лекарские ученики могли вскрывать нарывы, залечивать ушибы, ломоту, боль в пояснице, вынимали из тел чугунные осколки, отлетевшие от молотов и наковален, могли производить вскрытие тел умерших. Но все это первое время по-прежнему происходило на дому. Лишь в 1823 году, предположительно, в районе нынешней улицы Пушкина был открыт первый режевской госпиталь, который мог принять на стационарное лечение не менее десятка больных.



*Похороны купчихи Балакиной. Прощание в торговых рядах*

На самом высоком месте вблизи завода, на Орловой горе, сформировалось поселковое кладбище. На протяжении двух с лишним столетий это главный режевской некрополь. До наших дней на кладбище сохранилось несколько старинных надгробий, относящихся к XIX веку. По легенде, свое название Орлова гора получила по прозвищу легендарного разбойничьего атамана, деда Орла.

## Наследники Саввы Яковлева

При Савве Яковлеве Режевской завод считался одним из самых современных и крупных на Урале. Значительная часть его производственных корпусов, в отличие от многих предприятий, была построена не из дерева, а из кирпича. По производству чугуна из 22 яковлевских заводов Режевской занимал второе место после Невьянского.

После смерти С. Яковлева в 1784 году начинаются споры между наследниками по поводу раздела его громадной промышленной империи. Будущее яковлевских заводов приобретает важность государственного значения. Посредниками в распрях наследников выступают известные царедворцы, среди которых князь Г. Потемкин, сенатор И. Елагин. Указы о разделе утверждает сама Екатерина II. Споры продолжаются вплоть до начала XIX столетия. В результате яковлевские предприятия на Урале были поделены между тремя сыновьями Саввы: Петром, Иваном и Сергеем. Среднему сыну Ивану досталась меньшая доля наследства. Но, как все сказочные Иваны, наш также оказался не дурак. За бесценок купив материнскую долю, он не только обошел своих братьев, но и превратился в крупнейшего заводчика на Урале. Всего ему достались 9 заводов, в 1797 году объединенных в Верх-Исетский округ. Режевской завод в этом округе занимал второе место по значению и выпуску продукции. В начале XIX века окружная система на Урале утверждается официально. Верх-Исетский округ в это время считался самым большим и передовым в плане технического оснащения и качества продукции.

## Алексей Иванович Яковлев. Расцвет Режевского завода

В 1804 году после смерти Ивана Саввича Верх-Исетскую промышленную империю унаследовал его сын Алексей, владевший заводами округа до своей смерти в 1849 году.

При нем начался выпуск знаменитой фирменной продукции – высококачественного листового кровельного железа, которое “без всякой покраски по сто лет стояло”. Император Александр I во время своего путешествия по Среднему Уралу в 1824 году был удивлен отличной организацией производства на заводах Алексея Ивановича. Поразила государь и уровнем социальной сферы на предприятиях Яковлева (хотя, вполне вероятно, это было умелое приукрашивание действительности). Осмотрев госпиталь Верх-Исетского завода, Александр I прилюдно признался: «У корнета Яковлева есть такой прелестный госпиталь для рабочих, у российского императора нет такого для своих солдат».

Первенство заводов Алексея Яковлева в то время было общепризнанным. Так, хозяин Нижне-Тагильских заводов Николай Демидов пишет изобретателю первого в России паровоза Ефиму Черепанову: «Алексей Иванович Яковлев есть первый заводчик в моих глазах». Это обстоятельство очень беспокоило нижнетагильских Демидовых. Именно потому Ефим Черепанов не раз направлялся на яковлевские заводы со шпионскими заданиями, которые, судя по всему, выполнял без особого рвения.

С именем Алексея Ивановича Яковлева связан золотой век в промышленном развитии Режевского завода.

## Режевские приказчики-заводоуправители. Зотовы, Козлов, Китаев

Управляющие Верх-Исетским округом (в который входил Режевской завод) в этот период были людьми из народа: талантливые, технически грамотные, они достигли того, что листовое железо с маркой «А.Я. – Сибирь», означавшей «Алексей Яковлев – сделано в Сибири», стало не только в России, но в Европе и США синонимом высокого качества. Наиболее известный управляющий округа – знаменитый Григорий Зотов, талантливый изобретатель и знаток горнозаводского дела. На заводах округа он вводит прокатный способ производства, позволивший получить листовое кровельное железо отменного качества. При нем Верх-Исетские заводы (в том числе и Режевской) становятся наиболее эффективными на Урале. В 1824 году император Александр I во время своего визита на Урал останавливается в Екатеринбурге, где более часа в неформальной обстановке ведет беседу с крепостным Григорием. Император пытался выяснить, как Зотову удалось добиться столь блестящих успехов. Вскоре по воле государя Зотов вместе с семьей освобождается от крепостной зависимости, ему разрешено было писать непосредственно царю обо всем, что касается горнозаводской промышленности. Зотов входит в число

**Это интересно**

### А. С. Пушкин и Яковлевы

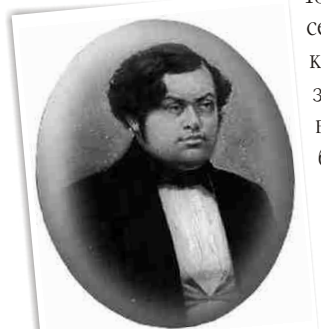
*Сын Алексея Яковлева Иван совсем не походил на делового отца. Сказочно богатый и беззаботный, он жил на широкую ногу: пиры, праздники, сопровождавшиеся выходками, о которых говорил весь Петербург. Особенно любил Иван Алексеевич азартные игры. Игра в карты, по всей видимости, свела его с А. С. Пушкиным, который проиграл Яковлеву приличную по тем временам сумму в 6 тысяч рублей. Весной 1829 года Пушкин пишет Ивану письмо-повинную: «Тяжело мне быть перед тобой виноватым, тяжело и извиняться, тем более, что знаю твою delicacy of gentlemen. Ты едешь на днях, а я все еще в долгу. Должники мои мне не платят, и дай бог, чтобы они вовсе не были банкроты, а я (между нами) проиграл уже около 20 тысяч. Во всяком случае ты первый получишь свои деньги. Надеюсь еще их заплатить перед твоим отъездом. Не то позволь вручить их Алексею Ивановичу, твоему батюшке; а ты предупреди, сделай милость, что эти 6 тысяч даны тобою мне взаймы. В конце мая и в начале июня денег у меня будет кучка, но покамест я на мели и карабкаюсь».*

*Тем временем Иван Яковлев уезжает в Париж, где живет несколько лет, сохраняя тот же образ жизни и шокируя парижан. Из Парижа он пытается содействовать выезду Пушкина во Францию, когда поэт мечтал покинуть Россию, пишет Пушкину почему-то зашифрованные письма. Но Александр Сергеевич по какой-то причине остается в России.*

*Летом 1836 года Яковлев возвращается из Парижа. Пушкин все еще долг не вернул, пишет, что помнит и обязательно вернет. Но не успевает – помешала гибель на дуэли. Миллионер Яковлев мог бы долг в пользу осиротевшей семьи простить, но он потребовал отдачи. Говорят, тешил самолюбие, что в должниках у него ходил знаменитый поэт. Деньги были возвращены опекой, которую курировал император Николай I.*



хозяев Кыштымских заводов. Став хозяином, он сам применил к подневольным рабочим меры жесточайшего воздействия: десятками умирали они на его заводах. В 1827 году комиссия графа Строганова выявила, как бы сейчас сказали, грубейшие нарушения с правами человека. Григорий Зотов, которого окрестили «Кыштымским зверем», и его родственник Петр Харитонов оказываются в ссылке. У других хозяев положение дел на заводах было не лучшим, но Зотов – старообрядец, с приходом к власти Николая I началось наступление на старообрядчество, вероятно, Зотов стал заказной жертвой этого наступления.



Тим Зотов

Под стать окружному начальству были управители (приказчики) Режевского завода. Сильные, грубые, подчас жестокие, они вышли из простых мастеровых и потому знали процесс металлургического производства не понаслышке. Они добились того, что Режевской завод начинают ставить в пример другим предприятиям, на завод едут перенимать опыт режевлян, качество изделий Режевского завода в это время считается эталонным. Отличная организация производственного процесса на Режевском заводе, высокое качество его продукции не раз отмечались современниками. В 1835 году в журнале «Горное дело» была дана отличная оценка режевскому металлу. Автор публикации сетовал на то, что другие уральские заводы такого качества добиться не могут. «Листовому железу Нижне-Тагильских заводов, отлично мягкому, несмотря на все старания, не могут придать такого вида, какой имеет режевское... между тем в Алапаевском заводе листовое железо, выделяемое по способу режевскому, хотя не совершенно подобное,

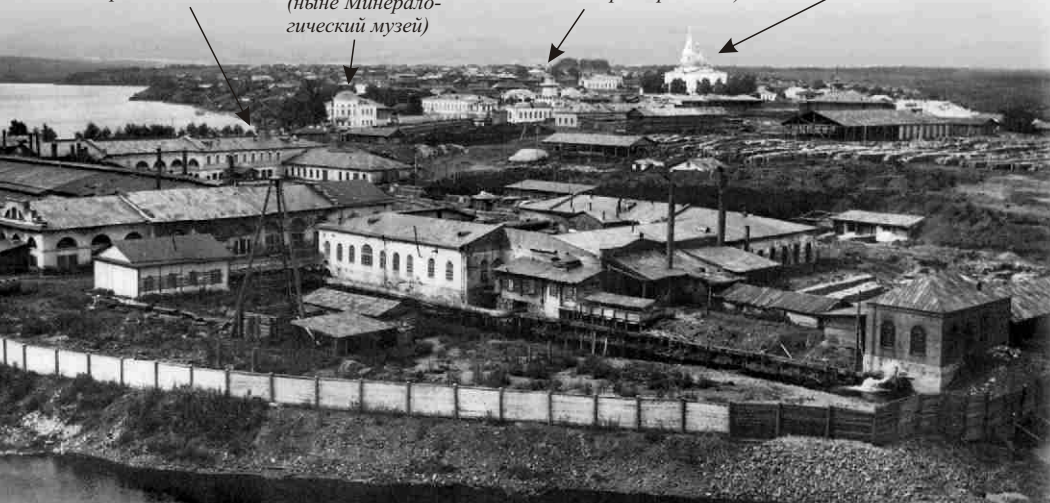
#### Вид на левобережную часть Режевского завода

Первое заводоуправление (II цех РМЗ) см. фото на ст. 166

Господский дом (ныне Минералогический музей)

Второе заводоуправление (со II половины XIX века, позднее химлаборатория РМЗ)

Богоявленский храм (ныне техникум)



однако приближается к сему последнему». В конце 1820-х годов управляющий Гороблагодатскими заводами с центром в Кушве не раз направляет своих мастеров «осмотреть заводское оборудование на Верх-Исетском и Режевском заводах как лучше других устроенных для заводского хозяйства».

Самый первый из известных режевских заводоуправителей (приказчик) Григорий Левицкий служил в этой должности до 1790 года, вероятно, под его руководством было построено первое режевское заводоуправление (позднее второй цех РМЗ), быть может, он стоял у самых истоков Режевского завода. С 1825 по 1832 год обязанности приказчика на заводе исполнял Яков Козлов, по указу которого был построен первый в Реже храм – деревянная Иоанно-Предтеченская церковь на Орловой горе, в советское время он стал героем исторических повестей К. Боголюбова «Зарницы» и «Андрей Лоцманов». В 1830-е годы приказчиком на Режевском заводе служил Павел Якорнов, представитель известной династии ура-

**ЭТО ИНТЕРЕСНО**

#### Король русского золота

По мнению ряда исследователей, вместе со своим дядей Григорием Тим Зотов стал прообразом старшего Привалова из «Приваловских миллионов» Д. Н. Мамина-Сибиряка. Вообще, именно наш классик Мамин-Сибиряк оставил более всего воспоминаний о жизни знаменитого режевлянина, к примеру, в своей очерке «Город Екатеринбург».

Родился Тим в 1795 году. Большая часть детства и юности Зотова прошла в Реже, где его отец Поликарп служил у Яковлевых управителем на заводе. С 1814 года на Урале один за другим открываются золотые прииски, когда Тим становится режевским заводоуправителем, такие прииски открываются и в районе Режевского завода. Начинаясь первая в мире «золотая лихорадка». Будучи крепостным Яковлевых, Тим Зотов, по преданию, откупился (по другой версии, был освобожден благодаря разговору его дяди Григория с императором Александром I) и, став свободным, начал промышленно заниматься золотом по-крупному. Переехал в Екатеринбург, после чего открыл прииски не только на Урале, но и в Сибири. К 1840-м годам Тим Зотов наряду с Аникой Рязановым, по словам Д. Н. Мамина-Сибиряка, стал первым и самым удачливым королем золотодобычи России. Он был одним из главных героев «золотой лихорадки», которая, начавшись на Урале, охватила Сибирь и Северную Америку, где была описана американским писателем Джеком Лондоном. За 10 лет в сибирской тайге Зотов добыл золота на 30 миллионов рублей и стал одним из богатейших людей в России (строительство приличного каменного храма в то время обходилось в 30 тысяч рублей). Вскоре он потерял всякую меру в своих расходах, начал вести по-настоящему царский образ жизни. Говорят, что своего апогея фантастическая жизнь бывшего режевлянина достигла, когда в 1847 году его сын женился на дочери другого Золотого короля Аники Рязанова, и свадьба эта, по преданию, тянулась целый год, случай беспрецедентный в истории России. Во время свадьбы сорили деньгами по-страшному: с балкона своего особняка Зотов, бывало бросал музыкантам по сотне за песню, если входил в кураж (жалование мастерового за два года).

Тим Зотов известен в качестве дарителя на церковные нужды. К примеру, в 1846 году он выделил приличную сумму на изготовление серебряной раки для мощей святого Симеона Верхотурского, в 1914 году для этой раки император Николай II подарил сень.

льских мастеровых и приказчиков. С начала 1840-х до 1860-х годов Режевским заводом руководил Петр Китаев, представитель еще более известной горнозаводской фамилии, вероятно, в должности заводоуправителя (приказчика) он прослужил самый длительный срок. При Козлове, Якорнове и Китаеве на заводе происходит масштабная реконструкция: многие заводские корпуса перестраиваются в камне, в это же время возводится каменный Господский дом.

Наиболее известные в истории режевские управители – Зотовы, представители легендарной и безоговорочно самой знаменитой уральской династии мастеровых и заводских администраторов, недалеко отставшие по своей славе от своих первых хозяев Демидовых. Поликarp Зотов, брат «Кыштымского зверя» Григория Зотова, руководил Режевским заводом с 1811 по 1817 годы. Именно в это время среди слуг Григория Зотова значится много режевлян: не его ли брат занимался поставками живого товара? После смерти отца до 1825 года режевским приказчиком служит легендарный Тит Зотов, еще более знаменитый, чем его дядя (по мнению Д. Н. Мамина-Сибиряка). Именно он организует золотодобычу на режевских заводских землях, а после того как освободился от Яковлевых – на сибирской земле, именно он становится героем произведений уральского классика Мамина-Сибиряка, героем екатеринбургских легенд и преданий.

### Продукция Режевского завода

Основной продукцией Режевского завода было листовое железо: оно не ржавело, не требовало покраски, имело блестящую поверхность, отличалось необыкновенно долгим сроком службы. Примерно половина вырабатываемого в Реже железа шла на экспорт, больше всего в США, другая половина – в Петербург и на Нижегородскую ярмарку. По преданию, в США даже после двадцати лет службы режевское железо стоило дороже, чем новое европейское. Такие достоинства, прежде всего, объясняют особенностями режевской руды (примесь никеля) и технологией обработки железа: после прокатки металл шел под молот, в результате чего получался наклеп, предохранявший железо от ржавления. Кроме листового железа на Режевском заводе выпускался разнообразный рабочий инструмент, гвозди, бытовые предметы, к примеру, утюги. Очень ценились на рынке легендарные режевские сковороды, по рассказам, при жарке совсем не требовавшие масла. Кроме выпуска сугубо мирной продукции на заводе выполняли военные заказы. Впервые крупный военный заказ был получен во время Отечественной войны 1812 года. В то время на предприятии производилась вся номенклатура артиллерийских снарядов, стоявших на вооружении русской армии. Изготавливались также поддоны для снарядов, комплекты

*Лист режевского железа из собраний городского исторического музея*



металлических частей для пушек и повозок. Режевское оружие внесло свою лепту в победу над Наполеоном, что было отмечено правительством. Все военные поставки для русской армии осуществлялись Яковлевым безвозмездно. Кроме того, бесплатно Яковлев покрыл своим железом все казенные строения в Москве, пострадавшие во время знаменитого пожара, когда в первопрестольную вошел Наполеон.

### Режевское золото. Меллини, Зотов, Марков

В 1745 году шарташский крестьянин Ерофей Марков вблизи Екатеринбурга открыл первое в России месторождение рудного золота. Как добропорядочный гражданин, доложил об этом начальству, но золота на том месте враз обнаружить не смогли. Как это часто бывает, за свою честность Ерофей поплатился, претерпев многие испытания и унижения. Наконец в 1747 году золото обнаружили, а в 1748 году – заложили первую в России золоторудную шахту, Шарташский рудник. В память о руднике на трассе Реж – Екатеринбург установлен памятный знак. Много позднее в 1890-е годы далекий потомок Ерофея, Гаврила Марков, работал на Режевском заводе в качестве смотрителя золотых приисков, проживая на первом этаже Господского дома (здание с куполом), там, где сейчас трудятся судебные приставы.



*На золотом прииске*

В 1812 году был издан указ, который разрешал частную инициативу в поиске и добыче золота, а также гарантировал неприкосновенность частных земель в случае обнаружения там запасов золота. Яковлевы и другие частники, для которых прежде открытие на их землях золота было смерти подобно, так как могло привести к потере этих земель вместе с заводами, приступают к активным поискам. Именно к 1812 году старинное режевское предание относит первую находку золота на территории поселка. В это время на Режевской завод прибывает группа военнопленных армии Наполеона, среди них оказался и итальянец Джузеппе Меллини, который, будучи стеклодувом, наладил в Реже производство оконного стекла. В поисках песков, пригодных для изготовления стекла, в районе современной улицы Трудовой Меллини якобы совершенно случайно открыл золото, о чем известил администрацию завода.

В 1814 году Лев Брусницын при слиянии рек Березовки и Пышмы (по дороге на Екатеринбург мы пересекаем Пышму вблизи того самого места) открыл способ промывки россыпного золота. Использование этого способа показало, что золота на Среднем Урале много: так началась «золотая лихорадка», которая позднее охватила Сибирь и Северную Америку. В 1819 году, когда приказчиком на Режевском заводе был Тит Зотов, открываются первые прииски на территории дачи Режевского завода. При заводе возникает золотопромышленная фабрика. По добыче золота завод стабильно идет в числе первых на Среднем Урале, в иные времена опережая знаменитые Березовские (Екатеринбургские) прииски. Объемы в разные годы отличались, но стабильно встречаются цифры в 20 – 40 килограммов добытого золота в год. Просто фантастически выглядят объемы в 646 килограммов (40 пудов 14 фунтов и 3 золотника) добытого золота в 1824 году (финал правления на Режевском заводе «короля русского золота» Тита Зотова) или в 616 килограммов (38 пудов 3 фунта 41 золотник 61 доля) – в 1899 году.

Золото добывали как непосредственно в поселке, так и в его окрестностях. По рассказам, ключ, что бьет за зданием Первой школы, в те годы получил название Золотого ключика, оттого что в нем намывали золото. Известные прииски самых ближних окрестностей – левый берег реки Реж в Кочнево, Пробойный, Межевое, в русле рек Быстрой и Талицы, в районе села Першино. Всего в правление приказчика Тита Зотова в пределах дачи Режевского завода было открыто 13 приисков, к концу XIX века их становится несколько больше. В середине века на этих приисках действует 57 золотопромывальных машин.

Всеми работами на приисках заведовали мастерские Режевского завода, они формировали бригаду из желающих подзаработать на старательском деле (как правило, это были жители окрестного селения). Самые примитивные орудия труда: кайло, лом, тачка. Жили старатели в землянках и полуземлянках, промывочные работы были связаны с водой и вели к соответствующим заболеваниям. Со второй половины XIX века промывка золота начинает механизироваться, внедряются технические новшества.

Золото всегда притягивало нечестных на руку людей, поэтому из режевского прошлого дошло несколько подобных историй. Одна из них, как А. Соколов старателей обманывал. Принимая золото, он как бы сдувал в сторону пустую породу, при этом туда же, как бы невзначай, сдувались песчинки золота, которые он позднее подбирал и прикарманивал. «Однажды один из старателей сказал Соколову с досадой: «Андрей Владимирович, ты дунь еще раз, и я уж тогда без всего уйду!».

### **Развитие поселка. Первые храмы. Пономарев, Байбородин, Чернобровин**

В 1830 году Реж впервые в своей истории начинает развиваться по генеральному плану. По этому плану основным градообразующим элементом поселка становится Режевской пруд. Вокруг пруда формируется сетка улиц, их проезжую часть оформляют усадьбы мастеровых, основной частью которых были жилые

дома, окнами и фасадом выходящие на улицу. Дом мастерового состоял из горницы, кухни и холодного чулана. Рядом с домом располагался закрытый двор с расположенными по периметру хозяйственными постройками: завозня, или, иначе говоря, гараж XIX века, амбар, где хранились всевозможные припасы, конюшня, над которой устраивался сеновал с проемом для подачи сена. На огороде, от греха подальше, за пределами двора, помещалась баня. Хотя бы отдаленно представить усадьбу мастерового можно, посетив старинный дом плотинного мастера И. Байбородина, по адресу Пушкина, 15.

Главная в поселке улица Большая (ныне Ленина) ориентировалась на деревянную Иоанно-Предтеченскую церковь, первый режевской храм, создавая необыкновенную зрительную связь между миром земным и миром горным. Кажется, это самый первый и, что интересно, едва ли не главный в Реже архитектурный ансамбль, связавший кесарево (главную улицу, а потом и площадь) и Богово. Церковь была построена по инициативе приказчика Я. Козлова в 1830 году. Этот Козлов уже в XX веке стал литературным героем в повестях о жизни первого уральского революционера А. Лоцманова: в них приказчик представлен опытным в производстве, жестким с людьми и совершенно не воспринимающим всякое образование



*Дом И. Байбородина на ул. Пушкина, 15*

*Улица Ленина, бывшая Большая, в середине XX века. С 1830 года вместе Иоанно-Предтеченским храмом образует самый первый и самый красивый в Реже архитектурный ансамбль*



мужиком. Первая в Реже, Иоанно-Предтеченская церковь – деревянная, довольно тесная, внутри просто оштукатуренная, без росписи, уже в 1830-е годы служители жаловались, что крыша храма протекает, а штукатурка отваливается. Первого режевского священника звали Антиох Пономарев, он



*Деревянная Иоанно-Предтеченская церковь. Фото 1890 года*

прослужил в режевском храме более 20 лет и зарекомендовал себя человеком скромным, усердным и богобоязненным. Находясь

на полном содержании Яковлевых (жалование, жилье и покосы), священник должен был не только просвещать местных жителей «светом Евангелия», но и вселять в мастеровых дух повиновения заводскому начальству. С 1826 года власти в России и на Урале начинают мощную кампанию против старообрядцев: закрытие храмов, репрессии. Одновременно пытаются воздействовать на старообрядцев методом пряника, предлагая им сохранение их обрядов, но при условии подчинения православному духовенству. Согласившихся называли единоверцами, им разрешалось вести строительство собственных храмов. В 1839 году у плотины, на правом берегу пруда, на месте современного Монумента боевой и трудовой славы, по ходатайству И. Байбородина, С. Пескова и П. Круглова была построена деревянная единоверческая Успенская церковь. По фотографии начала XX века она имела ограду с красивыми воротами. Успенский храм был известен своими замечательными иконами, которые к 1840 году выполнил известный невянский иконописец И. П. Чернобровин, о работах этого мастера упоминается во многих региональных учебниках. Сегодня иконы Чернобровина сохранились в

*Успенская церковь, фото начала XX века*



*Успенский храм, район современного Монумента боевой и трудовой славы*

Свято-Николаевском храме села Быньги. Невьянская иконописная школа – одна из самых известных в истории Урала и Сибири, наиболее именитыми ее представителями были Богатыревы и Чернобровины, самый известный среди последних – наш Иван Чернобровин.

### **Духовный центр поселка**

С тех давних времен место вокруг Успенского единоверческого храма приобретает значение важнейшего духовного центра сначала в поселке, а затем и в городе. Причем, в отличие от Богоявленского храма и площади, которые чуть позднее появились на «властном» левом берегу, правобережный духовный центр, как-то так получилось, навсегда стал народным. Успенский храм, несмотря на многолетнее противодействие властей старообрядчеству, построен исключительно на народные сбережения, позднее неподалеку возведут здание министерского училища (ныне школа № 1), кстати, также на народные деньги, училище станет самым революционным (оппозиционным опять же к власти) учебным заведением в поселке, а в 1973 году вновь в значительной мере на народные средства на месте Успенского храма поставят самый что ни на есть народный памятник – Монумент боевой и трудовой славы режевлян. С того далекого 1839 года у места этого сложилась какая-то особая духовная атмосфера, которая и в царские, и в советские времена служила важным объединительным началом для режевлян. Кстати, выпускники школ и молодежь нигде так не любят фотографироваться, как на этом месте: может не случайно сюда их тянет?

### Господский дом

В это же время перестраиваются заводские корпуса. А на улице Покровской (ныне Советской) возводятся два здания, ставшие сегодня главными памятниками эпохи расцвета Режевского завода, едва ли не единственными памятниками эпохи классицизма на территории Режа. Сегодня у режевской набережной, в центре города, возвышается старинное здание с куполом, где в наши дни работает минералогический заказник и другие организации. Рядом – здание, где действует отделение Сбербанка и торговый дом «Руслан», уже в 1950-е годы у дома был надстроен верхний этаж.

Изначально два этих здания составляли единый комплекс, предназначенный для проживания руководителей Режевского завода, назывался этот комплекс Господским домом. Здания объединяла каменная ограда со сторожкой, отчасти сохранившиеся до наших дней. За оградой между двумя домами располагался огромный хозяйственный двор, за ним шел сад (сформировавшийся, очевидно, во второй половине XIX столетия), который называли Господским, ныне это парковая зона перед школой № 3. Кроме прогулочных аллей с беседками, в саду имелись оранжерея с цветами (очевидно, это первое в Реже место разведения цветов), среди которых – гладиолусы, парники с овощами.

С домом заводоуправителя связаны многие легенды и предания. Одно из преданий гласит, что в подвале здания хранились заводские сокровища: действительно, в наше время здесь был обнаружен подвал с очень «хитроумным» входом. Но наиболее интересные рассказы связаны с таинственными подземными переходами, связавшими дом заводоуправителя со многими зданиями старого города.

### Режевские подземелья

В XIX веке в Реже, по рассказам, была создана целая система подземных переходов, соединивших наиболее важные здания поселка. Протянувшись на сотни метров, эта система представляла собой сложное инженерное сооружение:



*Господский дом,  
фото 1 половины XX века*



*Вид на плотину и улицу Советскую (Покровскую):  
слева бывшее заводоуправление (химлаборатория  
РМЗ), справа – бывший Господский дом.  
Фото середины XX века.*

переходы точно соединяли несколько зданий, удаленных друг от друга на значительные расстояния, защищались крепежами, имели какие-то тупиковые коридоры и комнаты, множество дверей. Зачем создавались эти переходы, никто точно не знает. Поэтому молва предлагает самые разные объяснения происхождения режевских подземелий, в том числе загадочные и страшные. В. Я. Скорняков вспоминал, что, когда он был ребенком, приятель показал ему с друзьями ход в подземелья, но спуститься под землю сам отказался, объясняя это тем, что там много больших, жирных крыс. Подростки спустились в указанном месте и обнаружили ход. Там они увидели дверь, за ней много старой обуви. Потом вторую. За ней высилась гора черепов. Кто-то сказал, что это черепа старообрядцев. Третью дверь из-за просевшей земли подросткам открыть не удалось. В конце XX века подземелья напомнили о себе несколькими провалами, вызвали интерес специалистов. Но средств на проведение исследований у города не нашлось.

### Богоявленская церковь. Властный центр поселка

Деревянная Иоанно-Предтеченская церковь, небольшая, удаленная от центра и довольно убогая, не удовлетворяла потребностям местного населения. Почти сразу после ее возведения последовали обращения к Алексею Яковлеву с просьбой построить каменный приходской храм в центре поселка. Известно подобное обращение от 1837 года. Но прижимистый предприниматель не одобрил подобных планов: «Когда придет время, то предпишу». Такое время наступило через 10 лет: по проекту архитектора Уральского горного правления К. Г. Турского, одного из известнейших уральских архитекторов, началось возведение грандиозного Богоявленского храма. Работы велись с 1847 по 1860 год, когда была освящена Богоявленская церковь, наряду с Господским домом ставшая главным памятником эпохи классицизма в Реже.



*Богоявленский храм, ныне техникум*

Турский в то время создал не только архитектурную доминанту поселка, на десятилетия он предопределил политический, официальный центр Режа. До революции на площади перед храмом режевляне будут собираться во время самых важных для них и для всей страны событий. В годы гражданской войны большевики, по подобию Красной площади в Москве, пробуют создать на площади некрополь для революционных героев. Позднее здесь установят трибуну, и все митинги и демонстрации будут проходить на этой площади. Именно здесь поставят памятник Ленину, и именно перед бывшей Богоявленской

площадью в середине XX века возведут здание горкома КПСС (ныне районная администрация). В 1917 году далеко не все было разрушено до основания – память места сохранилась, оказывая влияние на жизнь новых поколений.

По воспоминаниям современников, интерьер Богоявленской церкви был богат: резной деревянный иконостас заказали у известных московских мастеров Гольшневых. Гладь иконостаса, выполненная из соснового дерева, была окрашена в оранжевый цвет, а резьба из липового дерева – вызолочена. Стены церкви – покрыты яркой голубой краской.

### **Сбор режевлян на церковной площади по случаю начала I мировой войны**

*Школа, ныне исторический музей*

*Дом священника (ныне редакция газеты «Режевская весть»)*



Поблизости возвели дом для батюшки (ныне редакция газеты «Режевская весть»), который стал также важным местом духовного общения. Улица Красноармейская, где находился дом священнослужителя, до революции носила название Поповской.

В 1930 году Богоявленский храм закрыли, некоторое время в здании действовал кинотеатр, организовывались танцы, а осенью 1949 года здание передали агрошколе, началась его перестройка в учебное заведение. Сегодня стены строительного техникума хранят в себе кладку старинной церкви. Пилястры (вертикальные выступы на стене в виде колонн), украшавшие Богоявленскую церковь, до сих пор видны на фасаде здания техникума со стороны улицы Красноармейской.

**Это интересно**

### **Архитектор Турский**

*Так кто же был строителем главного режевского храма? Карл Густавович Турский – один из известнейших уральских архитекторов XIX столетия. Родился в 1801 году, по образованию художник-архитектор – закончил Академию художеств в Петербурге. Во время учебы был поощрен медалью. Закончив обучение, около десяти лет проработал в Канцелярии дирекции построения мостов. Именно в это время строятся многие известные питерские мосты: к примеру, Банковский со сфинксами, под которыми в поисках сокровищ копал мафиози из фильма «Приключение итальянцев в России».*

*С 1832 года Турский уезжает в Томск, где становится главным архитектором Томской губернии. кое-что строит в Томске, а также выполняет планы городов Бийска, Кузнецка, Каинска и Колывани.*

*После 1842 года Карл Густавович становится архитектором Уральского горного правления, сменив на этой должности умершего М. П. Малахова, самого известного уральского архитектора. Именно поэтому Турский достраивает многие незавершенные Малаховым строения. В истории Екатеринбурга Турский прославился как один из самых выдающихся архитекторов города.*

*Причем талант архитектора оказался многогранным: он возводил здания самого разного назначения. Это и общественные сооружения: в 1845 – 1847 годах Карл Густавович строит первый городской театр (более известный нам как кинотеатр «Октябрь» - «Колизей» на пересечении проспекта Ленина и улицы Карла Либкнехта). Это и культовые здания: Турский достраивал за Малаховым знаменитый в Екатеринбурге Вознесенский храм на Вознесенской горке перед Храмом на Крови. Это и учебное заведение: Первая Екатеринбургская гимназия, ныне элитная гимназия № 9 (здесь, к примеру, обучались дочери Ельцина) рядом с главной площадью Екатеринбурга. Это и жилые усадьбы: Рязановых на улице Куйбышева, Борчанинова на улице 8 Марта, дом 18. Это и промышленные сооружения: на екатеринбургской плотинке архитектор отстроил здание всемирно известной Императорской гранитной фабрики (не сохранилось), шедевры которой по сей день являются гордостью Эрмитажа, Лувра и других музеев мира. За труды по постройке фабрики Турский был награжден бриллиантовым перстнем.*

*В 1846 году Турский стал автором первого на Урале обелиска, поставленного на границе Европы и Азии. Правда, на самом деле памятный знак был установлен в честь пребывания на этом месте наследника престола Александра Николаевича (будущего Александра II) в 1837 году и герцога Максимилиана Лейхтенбергского в 1845 году. В 1920 году надпись об этих событиях сбили и поместили таблички «Европа» и «Азия». Причем, любопытно, что на плите год установки обелиска указан ошибочный – 1837.*